

دستورالعمل اجرایی تفاهمنامه همکاری آموزشی بین سازمان راهداری و حمل و نقل جاده‌ای کشور و سازمان آموزش فنی و حرفه‌ای کشور

در راستای اجرای تفاهمنامه همکاری آموزشی بین سازمان راهداری و حمل و نقل جاده‌ای کشور و سازمان آموزش فنی و حرفه‌ای کشور به شماره ۱۰۰/۱۳۷۹۰ مورخ ۹۹/۵/۵، دستورالعمل آموزش شاغلین بخش حمل و نقل جاده‌ای کشور به شرح زیر ابلاغ می‌گردد.

ماده ۱- تعاریف:

در این دستورالعمل اصطلاحات زیر در معانی مشروح مربوط به کار می‌روند:

الف: سازمان راهداری: سازمان راهداری و حمل و نقل جاده‌ای کشور

ب: اداره کل راهداری: اداره کل راهداری و حمل و نقل جاده‌ای استان

ج: سازمان آموزش فنی و حرفه‌ای: سازمان آموزش فنی و حرفه‌ای کشور

د: اداره کل فنی و حرفه‌ای: اداره کل آموزش فنی و حرفه‌ای استان

- **مرکز آموزشی ثابت دولتی:** واحد آموزشی است که بر اساس ضوابط و مقررات به منظور ایجاد و ارتقای مهارت افراد به ارائه آموزشهای رایگان به صورت دولتی اقدام می‌نماید.

- **آموزشگاه فنی و حرفه‌ای آزاد:** واحد آموزشی غیردولتی است که با مجوز سازمان آموزش فنی و حرفه‌ای کشور نسبت به ارائه آموزشهای فنی و حرفه‌ای مطابق با استانداردهای سازمان با اخذ شهریه‌های مصوب اقدام می‌نماید. مجوز آموزشگاههای فنی و حرفه‌ای آزاد توسط سازمان فنی و حرفه‌ای بر اساس ضوابط و شرایط آخرین دستورالعمل اجرایی آئین‌نامه نحوه تشکیل و اداره آموزشگاههای فنی و حرفه‌ای آزاد سازمان مذکور صادر می‌شود.

- **مجری آموزش:** مرکز آموزش فنی و حرفه‌ای دولتی یا آموزشگاه فنی و حرفه‌ای آزاد دارای مجوز فعالیت وفق مقررات سازمان آموزش فنی و حرفه‌ای است که مسئولیت برگزاری دوره آموزشی را به عهده دارد.

- **آزمون ادواری:** آزمونی است که به صورت دوره‌ای برای سنجش و تعیین مهارت متقاضیانی که به هر نحو ممکن مهارتی را کسب کرده‌اند بر اساس استاندارد آموزش مهارت سازمان، تقویم زمان‌بندی و ضوابط و مقررات سازمان آموزش فنی و حرفه‌ای کشور برگزار می‌گردد.

- **متقاضی:** شخص حقیقی است که بر اساس دستورالعمل صدور، تمدید، تعویض و لغو برگ فعالیت (کارت هوشمند) رانندگان حمل و نقل بار و مسافر برون‌شهری و روستایی و یا دیگر دستورالعملهای سازمان راهداری

موظف به گذراندن دوره آموزشی در مراکز تحت مدیریت سازمان فنی و حرفه‌ای برای فعالیت در حمل‌ونقل جاده‌ای باشد.

- **مهارت آموز:** به شخصی اطلاق می‌شود که در یکی از دوره‌های آموزش فنی و حرفه‌ای به منظور فراگیری مهارت شرکت می‌نماید.

- **مربی:** شخص حقیقی است که صلاحیت و توانمندی لازم را بر اساس ضوابط و مقررات برای ارائه و تفهیم مطالب آموزشی مورد نظر سازمان فنی و حرفه‌ای به مهارت آموزان را داشته باشد.

- **گواهینامه مهارت:** مدرکی است که توسط سازمان فنی و حرفه‌ای پس از طی دوره آموزشی و موفقیت در آزمون مربوط برای مهارت آموز صادر و اعطا می‌گردد.

- **آموزش‌های فنی و حرفه‌ای:** مجموعه آموزش‌های نظری و عملی است که با هدف ارتقای دانش افراد و ایجاد مهارت‌های لازم و به فعلیت رساندن استعدادها و نهفته در ایشان اجرا می‌گردد و مهارت آموزان را برای احراز شغل، حرفه و کسب و کار در مشاغل گوناگون تا سطوح مشخص آماده نموده و توانایی آنان را برای انجام کار و فعالیت در حرفه‌های مختلف ارتقاء می‌دهد.

- **دوره آموزشی:** به مجموعه آموزش‌های نظری و عملی که در قالب استاندارد آموزشی با استفاده از تجهیزات و امکانات لازم توسط مربی در یک زمان مشخص به مهارت آموز ارائه می‌شود.

- **استاندارد آموزشی:** مجموعه‌ای از سرفصل‌های آموزشی هر مهارت که به تفکیک مدت زمان نظری، عملی، محدوده آموزش را برای اجرا و ارزشیابی مشخص می‌نماید.

- **کد استاندارد:** مجموعه‌ای از اعداد قراردادی می‌باشند که توسط سازمان بین‌المللی طبقه‌بندی مشاغل (ISCO) برای تفکیک رشته‌ها و زیرمجموعه هر رشته تعیین شده است. آخرین نسخه محتوای استانداردهای آموزشی، جهت انتخاب دقیق دوره آموزشی مورد نظر از طریق سامانه ملی استاندارد مهارت سازمان آموزش فنی و حرفه‌ای کشور به نشانی <http://rpc.irantvto.ir> منتشر خواهد شد.

ماده ۲- نحوه پذیرش متقاضی:

۱-۲- ثبت نام متقاضیان شرکت در کلیه دوره‌های آموزشی مراکز آموزشی ثابت دولتی و آموزشگاه‌های فنی و حرفه‌ای آزاد در دوره‌های تعریف شده از طریق مراجعه به سامانه اینترنتی سازمان آموزش فنی و حرفه‌ای کشور به نشانی <http://reg.portaltvto.com> به صورت الکترونیکی صورت می‌گیرد و پس از انجام مراحل ثبت نام موفق، کد رهگیری در اختیار متقاضی قرار می‌گیرد.

۲-۲- شرکت و نحوه حضور مهارت‌آموز در دوره تعیین مهارت یا دوره آموزشی مطابق شیوه‌نامه‌ها و دستورالعمل‌های آموزشی ابلاغی از سوی سازمان آموزش فنی و حرفه‌ای خواهد بود.

۲-۳- ثبت نام متقاضیان از طریق سامانه اینترنتی سازمان آموزش فنی و حرفه‌ای کشور به نشانی <http://reg.portaltvto.com> در کلیه استانهای کشور از اعتبار یکسان برخوردار بوده و متقاضیان می‌توانند در هر نقطه‌ای از کشور که برنامه آموزشی تنظیم شده است، نسبت به ثبت نام اقدام نمایند.

ماده ۳- راهنمای انتخاب دوره آموزشی:

- ۳-۱- هر متقاضی باید دوره آموزشی مورد نظر خود را با در نظر گرفتن موارد ذیل انتخاب نماید:
 - با توجه به محتوای استانداردهای آموزشی، حداقل مدرک تحصیلی لازم جهت هر دوره منظور شده است، لذا متقاضیان باید بر این اساس نسبت به انتخاب دوره آموزشی اقدام نمایند.
 - با عنایت به ضرورت حضور کامل متقاضی در طول دوره آموزشی، متقاضی باید با توجه به برنامه کاری خود و عدم تداخل آن با زمان برگزاری دوره آموزشی، نسبت به انتخاب دوره آموزشی اقدام نماید.
 - با توجه به لزوم رعایت پیش نیاز در دوره‌های آموزشی متقاضی باید با توجه به پیش‌نیازهای مندرج در استانداردهای آموزشی مربوط به هر دوره، نسبت به انتخاب دوره آموزشی اقدام نماید.
 - متقاضی نمی‌تواند دو دوره آموزشی به صورت همزمان دارای تداخل زمانی را انتخاب نماید.
- ۳-۲- متقاضی باید با مراجعه به سامانه اینترنتی سازمان آموزش فنی و حرفه‌ای کشور پس از مطالعه دقیق توضیحات دوره‌های آموزشی و مشاوره و هدایت آموزشی نسبت به انتخاب دوره آموزشی مورد نظر خود اقدام نماید. دوره‌های آموزشی مراکز دولتی از طریق پرتال سازمان آموزش فنی و حرفه‌ای به آدرس <http://www.portaltvto.com> قابل دسترس می‌باشد.

تبصره: متقاضیان دوره‌های آموزشی آموزشگاههای فنی و حرفه‌ای آزاد، می‌توانند با مراجعه حضوری نیز ثبت نام نمایند.

- ۳-۳- متقاضیان باید هزینه مصوب بابت مشاوره و ثبت نام هر دوره آموزش فنی و حرفه‌ای را پرداخت نمایند که منحصراً با مراجعه به بخش خرید کارت اعتباری سامانه ثبت نام الکترونیکی سازمان آموزش فنی و حرفه‌ای کشور و پرداخت از طریق شبکه شتاب امکان‌پذیر می‌باشد. همچنین راهنمای چگونگی ثبت نام در دوره‌های آموزشی از طریق پرتال سازمان به آدرس آموزش فنی و حرفه‌ای <http://www.portaltvto.com> قابل دسترس می‌باشد. مشاوره انتخاب دوره‌های آموزشی فنی و حرفه‌ای (دولتی و آزاد) مرتبط با شاغلین بخش حمل‌ونقل جاده‌ای از طریق پرتال سازمان به آدرس <http://portaltvto.com> انجام می‌گیرد.

تبصره: مدت اعتبار کارتهای اعتباری تا پایان سال شمسی زمان دریافت کارت بوده و برای یک مرحله ثبت‌نام در یک دوره آموزشی معتبر می‌باشد. دریافت هرگونه وجه خارج از سیستم بانکی و به صورت نقدی توسط مجریان آموزشی (مراکز آموزش ثابت دولتی و آموزشگاههای آزاد فنی و حرفه‌ای) ممنوع می‌باشد.

۳-۴- زمان برگزاری دوره‌های آموزشی و اجرای مفاد این دستورالعمل از طرف ادارات کل راهداری استانها و ادارات کل فنی و حرفه‌ای استانها با بکارگیری روشهای مجاز (سایت ادارات کل مذکور)، به منظور ارایه تقویم آموزشی و جذب شرکت‌کنندگان اطلاع‌رسانی می‌گردد.

تبصره: مجری موظف است دوره‌ها و عناوین آموزشی را بر اساس تقویم آموزشی اعلام شده قبلی برگزار نماید.

ماده ۴- دوره‌های آموزشی

دوره‌های آموزشی مورد نیاز بخش حمل‌ونقل جاده‌ای مطابق با استاندارد دوره‌های آموزشی طراحی و توافق شده به شرح زیر می‌باشد:

- دوره راننده اتوبوس برون شهری
- دوره راننده اتوبوس حمل‌ونقل اردوهای دانش‌آموزی و دانشجویی
- دوره راننده حمل‌ونقل بین‌المللی مسافر
- دوره راننده کامیون حمل‌ونقل کالا
- دوره راننده حمل‌ونقل مواد خطرناک
- دوره راننده حمل‌ونقل بین‌المللی کالا

تبصره: هر نوع تغییرات و اصلاحات بعدی در دوره‌های آموزشی و عناوین مربوط از طریق کمیته راهبردی موضوع ماده پنج تفاهمنامه تهیه و ابلاغ می‌گردد.

ماده ۵- آزمون و ارزشیابی شرکت‌کنندگان:

به مهارت آموزانی که دوره آموزشی را به صورت کامل بر اساس استاندارد آموزشی طی نموده و در آزمونهای پایانی که به صورت کتبی (حضور/غیرحضور) و عملی برگزار می‌شود، موفق به کسب حد نصاب قبولی می‌شوند، گواهینامه مهارت اعطاء می‌شود و خدمات الکترونیکی مربوط به آزمون و ارزشیابی از طریق پرتال سازمان آموزش فنی و حرفه‌ای به آدرس <http://portaltvto.com> قابل دسترسی می‌باشد.

شرایط قبولی کارآموزان به شرح ذیل می‌باشد:

۱. کسب حداقل نمره ۵۰ در آزمون کتبی
۲. کسب حداقل نمره ۷۰ در آزمون عملی
۳. کسب حداقل معدل ۷۰ بر اساس میانگین وزنی که معدل از طریق فرمول زیر محاسبه می‌گردد:

معدل = ۲۵ درصد نمره کتبی + ۷۵ درصد نمره عملی

شرایط پذیرش کارآموزان ورودی بر اساس استانداردهای مهارت (از جمله میزان تحصیلات و...) می‌باشد.

تبصره ۱۵: فرآیند سنجش مهارت متقاضیان آزمون ادواری مطابق ضوابط سازمان فنی و حرفه‌ای خواهد بود و تعداد دفعات شرکت در آزمون ادواری در یک استاندارد نیز حداکثر دو بار در هر سال می‌باشد.

تبصره ۲۰: آن دسته از متقاضیان آموزش که شرایط لازم مدرک تحصیلی بر اساس استانداردهای آموزشی را ندارند، الزاماً باید در دوره‌های ویژه (بخشی از استاندارد) شرکت نمایند. بدیهی است برای این دسته از افراد صرفاً تأییدیه حضور در دوره مهارت آموزی ویژه صادر خواهد شد.

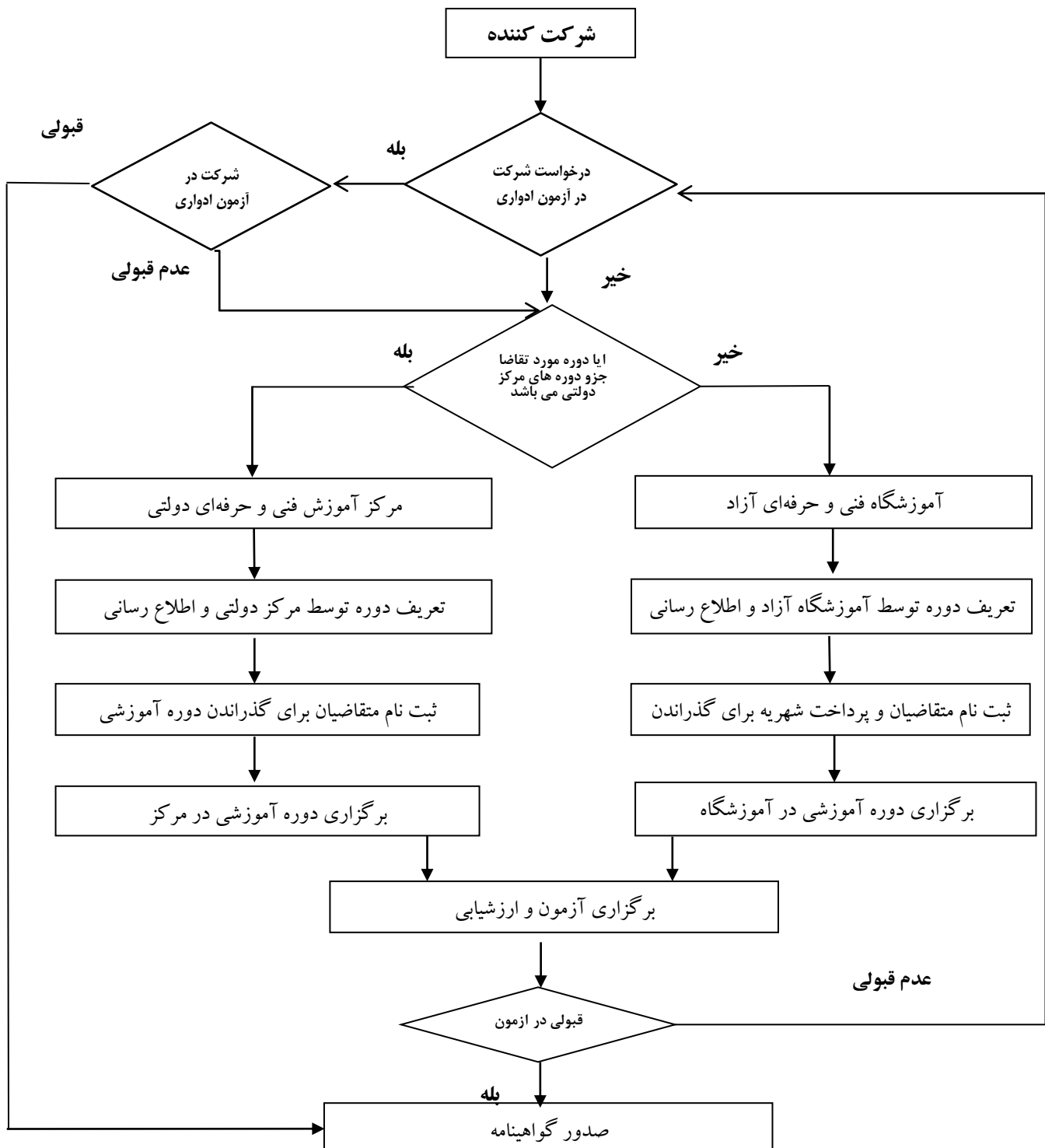
تبصره ۳۰: در صورتی که مهارت‌آموزان صرفاً در دوره‌های آموزشی و یا دوره‌ای شرکت نمایند که فاقد استاندارد آموزش سازمان باشد، برای آنان تأییدیه حضور در دوره مهارت آموزی ویژه صادر خواهد شد. این تأییدیه مشمول مزایای گواهی‌نامه‌های مهارت سازمان آموزش فنی و حرفه‌ای کشور نخواهد شد.

تبصره ۴۰: بهره‌گیری از کارشناسان و مربیان سازمان راهداری و حمل‌ونقل جاده‌ای کشور در آزمونهای عملی کارآموزان حسب ضرورت و در صورت احراز صلاحیتهای فنی و تخصصی و رعایت شرایط سازمان آموزش فنی و حرفه‌ای کشور مجاز می‌باشد.

تبصره ۵۰: ارزشیابی و سنجش مهارت بر اساس تقویم و برنامه زمان‌بندی سازمان فنی و حرفه‌ای و مطابق استانداردهای آموزش شغل انجام و ارائه گواهی نامه معتبر به مهارت آموختگان نیز در صورت موفقیت در آزمون مطابق با قوانین و مقررات سازمان برای افراد معرفی شده از طریق پورتال جامع سازمان یا برای افرادی که در پورتال ثبت نام نموده‌اند، صورت می‌گیرد.

تبصره ۶۰: در صورتی که فراهم آوردن نهادهای آموزش و سنجش مهارت (مکان، تجهیزات و مواد مصرفی) توسط سازمان آموزش فنی و حرفه‌ای با محدودیتهایی مواجه شود، با هماهنگی مدیران استانی طرفین تفاهمنامه از امکانات ادارات کل راهداری بهره‌برداری خواهد شد.

ماده ۶- به منظور سهولت در امر راستی‌آزمایی گواهینامه‌های مهارت و تأییدیه‌های آموزشی، سازمان فنی و حرفه‌ای کشور سطح دسترسی جهت سازمان راهداری تعریف به گونه‌ای که پس از صدور گواهینامه یا تأییدیه اطلاعات مربوطه در سایت سازمان راهداری قابل دسترسی باشد. چگونگی این امر توسط دفاتر فناوری اطلاعات طرفین تفاهمنامه برنامه‌ریزی و اجرا خواهد شد.



شکل ۱: گردش کار آموزش و تعیین مهارت متقاضیان شرکت در دوره آموزشی حمل و نقل جاده ای کشور

ماده ۷- فعالیت آموزشگاههای فنی و حرفه ای آزاد در امر آموزش شاغلین بخش حمل و نقل جاده ای مستلزم اخذ مجوز آموزشی از سازمان فنی و حرفه ای می باشد. درخواست تأسیس آموزشگاه آزاد فنی و حرفه ای از طریق پرتال سازمان آموزش فنی و حرفه ای <http://www.portaltvto.com> انجام می گیرد. امکانات و

تجهیزات مورد نیاز برای فعالیت به عنوان مجری مطابق با ضوابط و استانداردهای سازمان فنی و حرفه‌ای می‌باشد. مجریان آموزشی که قبلاً از سازمان راهداری مجوز آموزشی دریافت نموده‌اند و فاقد مجوز موضوع این ماده از سازمان آموزش فنی و حرفه‌ای باشند، موظفند ظرف شش ماه از تاریخ ابلاغ این دستورالعمل نسبت به تطبیق شرایط خود با ضوابط و استانداردهای مربوط اقدام نمایند. با اتمام مهلت یاد شده مجوز صادره از طرف سازمان راهداری فاقد اعتبار خواهد بود.

ماده ۸- اداره کل راهداری استان نماینده خود را کتباً به اداره کل فنی و حرفه‌ای استان اعلام و عملکرد مجریان آموزشی توسط ناظران ادارات کل فنی و حرفه‌ای و راهداری و حمل‌ونقل استان مورد بررسی و ارزیابی قرار می‌گیرد. ناظران مجاز به دخالت یا ارایه نظر در فرآیندهای اجرایی آموزش مجریان نبوده و صرفاً گزارش خود را مستقلاً به مدیر کل متبوع ارایه می‌نمایند.

ماده ۹- هر گونه تخلف در برگزاری دوره‌های آموزشی توسط آموزشگاه فنی و حرفه‌ای آزاد یا مراکز آموزشی فنی و حرفه‌ای دولتی طبق ضوابط سازمان فنی و حرفه‌ای مورد بررسی و اقدام قرار می‌گیرد. نحوه تنظیم و ارسال شکایات، انتقادات و گزارش تخلف در پورتال سازمان فنی و حرفه‌ای از طریق پورتال سازمان آموزش فنی و حرفه‌ای به آدرس <http://www.portaltvto.com> قابل دسترس می‌باشد.