

به نام خدا

تشکل مربیان

مقدمه:

مربیان سازمان آموزش فنی و حرفه ای کشور که با تلاش و فعالیت در مراکز آموزشی نقش اصلی را در فرآیند آموزش فنی و حرفه ای و انتقال دانش و مهارت به متقاضیان و تلاشگران عرصه کار و اشتغال برعهده دارند می توانند در روند توسعه اشتغال و رشد اقتصادی جامعه نقش موثر ایفا نموده و قوه ابتکار و خلاقیت بنگاههای اقتصادی در بخش های صنعت، خدمات، کشاورزی، فرهنگ و هنر باشند.

از آنجایی که مسئولیت برنامه ریزی درسی، تدوین استانداردهای مهارتی-آموزشی، تهیه منابع آموزشی، تامین اعتبار تجهیزات، ابزار و مواد مصرفی، تهیه چیدمان تجهیزات، برنامه ریزی آموزشی و رسیدگی به مسائل حقوقی اداری و فرهنگی مربیان.... برعهده دفاتر ستادی سازمان می باشد، تشکل های مربیان باهدف ایجاد رابطه نظامداری برای همفکری و تبادل نظر بین مربیان و دفاتر ستادی، به شکل سازمان یافته فراهم شود.

ضرورت:

تحقیقات بسیاری تأیید می کند که فرآیند و برنامه های آموزشی خاصی می تواند با تغییر بینش و فرهنگ افراد و تجهیز آنها به دانش و مهارت های خاص، راهی را که آنها احتمالاً با سعی و خطا و گذشت زمان طولانی به آن می رسند بسیار کوتاه نموده و به سرعت منجر به کارآیی و اثربخشی تصمیمات و سیاست گذاری های سازمان گردد. درمسیر فعالیت سازمان شرایطی حاکم می گردد که نیاز به تصمیم گیری ها و سیاست گذاری های بی نقص و نشات گرفته از نظرات تخصصی و کارشناسی می گردد. به دلیل نقش و جایگاه ویژه مربیان که از ارکان اصلی سازمان می باشند، لازم است ساز و کار مناسبی جهت بهره گیری از ظرفیتهای، پتانسیل و توانایی های این گروه فراهم سازیم. ازسویی چون سازمان همواره درصدد رشد و تعالی مجموعه همکاران تحت امر می باشد، و از آنجایی که درصد عظیمی از خانواده بزرگ سازمان را گروه مربیان(بصورت رسمی، پیمانی و یا حق التدریس) تشکیل داده و در حال خدمت رسانی می باشند، توجه سازمان به صورت ویژه به این بخش امری ضروری به نظر می رسد.

تشکیل کارگروههای تخصصی و تشکل ها در قالب گروههای آموزشی-پژوهشی، انجمنها و شورای تخصصی نمونه ای از سازمانهای غیر رسمی موثر در کمک به اهداف سازمانی می باشد. ارتباط و انسجام در عناصر یک مجموعه آموزشی ارتقاء بهره وری در روند فعالیتهای را به دنبال دارد و میتوان تعالی فرد و سازمان را تواما شاهد بود.

اهداف:

- ۱- ارتقای سطح دانش، بینش، نگرش، مهارت منابع انسانی سازمان بویژه مربیان.
- ۲- تقویت روحیه مسئولیت پذیری و مشارکت مربیان.
- ۳- بررسی مسائل و مشکلات (آموزشی، صنفی و ...) مربیان و ارائه راه حل های بهبود وضعیت و عوامل موثر در فرایند آموزش.
- ۴- بسترسازی برای سازماندهی ارتباطات بین مربیان رشته ها، به منظور تبادل نظر، هم آموزی، بررسی مسایل و مشکلات و آرایه راه حلهای بهبود عوامل آموزشی.

- ۵- حفظ و صیانت از ارزشهای شغلی و فرهنگی مربیگری
- ۶- توسعه روحیه همکاری و مشارکت در برگزاری همایشها و برنامه های مختلف سازمان به منظور تقویت بنیه علمی، فرهنگی و اجتماعی مربیان مراکز و هم آموزی ایشان
- ۷- ساماندهی رابطه بین مربیان و کارشناسان پژوهشی، آموزشی و ارزشیابی سازمان به منظور مشارکت دادن مربیان در تدوین مدارک آموزشی، آموزش های ضمن خدمت، اجرای آزمایشی دوره ها و....
- ۸- توسعه روحیه تحقیق، پژوهش و گسترش ابعاد مختلف اخلاق حرفه ای
- ۹- ارتباط موثر مراکز آموزشی با دستگاهها و موسسات برون سازمانی در راستای همگرایی دانش مهارتی با تغییرات تکنولوژی
- ۱۰- بسترسازی مناسب در بهره گیری از پیشنهادات موثر و مفید مربیان در تصمیم گیری ها و سیاست گذاری ها
- ۱۱- ساماندهی مطلوب در نحوه تهیه منابع و محتوای آموزشی مورد نیاز، ارزشیابی و تعیین صلاحیت حرفه ای مهارت آموختگان
- ۱۲- شناسایی نخبگان در فناوریهای نوین و راهبردی توسط مربیان

تعاریف:

سازمان: سازمان آموزش فنی و حرفه ای کشور

ادارات کل: به اداره کل آموزش فنی و حرفه ای در سطح استانها اطلاق می گردد.

مرکز آموزشی: واحد آموزشی که عهده دار ارائه آموزشهای مهارتی در کشور می باشند و علاوه بر مدیریت آموزشی در کارگاهها ی مرکز، دارای بخش های تابعه از جمله: شعب شهری و روستایی و عشایری، آموزش درصنایع، پادگان، زندان، جوار دانشگاه و ... می باشد.

آموزشگاه فنی و حرفه ای آزاد: مؤسسات کارآموزی آزاد که با مجوز سازمان عهده دار ارائه آموزشهای مهارتی می باشند.

مربی: فردی که براساس شایستگی های علمی، تجربی و تخصصی خود و به موجب قوانین و ضوابط مربوطه احراز صلاحیت نموده و یا دارای کارت مربیگری می باشد و حداقل ۶۰ ساعت درماه درمراکز، فعالیت آموزشی دارند.

کارت مربیگری: مجوزی که سازمان پس از احراز صلاحیت های فردی و علمی و تخصصی به افراد داوطلب اعطا نموده و ایشان مجاز به ارائه آموزش های مهارتی می باشند.

شورای تخصصی مربیان گروه درسی استان: مجموعه ای از مربیان یک استان که در یک گروه درسی فعالیت داشته و در امور آموزشی، پژوهشی و تخصصی مشارکت دارند.

شورای تخصصی مربیان گروه درسی سازمان: مجموعه ای از مربیان منتخب استان که در یک گروه درسی فعالیت داشته و در امور آموزشی، پژوهشی و تخصصی مشارکت دارند.

انجمن مربیان مرکز درامور آموزشی - اداری و فرهنگی: کلیه مربیان یک مرکز که در امور آموزشی - اداری و فرهنگی فعالیت دارند.

انجمن مربیان اداره کل درامور آموزشی - اداری و فرهنگی: گروهی از مربیان منتخب انجمن مربیان مراکز آموزشی که در امور آموزشی - اداری و فرهنگی استان فعالیت دارند.

انجمن مربیان سازمان درامور آموزشی - اداری و فرهنگی: گروهی از مربیان منتخب انجمن مربیان استانها که در امور آموزشی - اداری و فرهنگی سازمان فعالیت دارند.

ارکان و اجزاء:

- الف) شورای تخصصی مربیان گروه درسی استان
- ب) شورای تخصصی مربیان گروه درسی سازمان
- ج) انجمن مربیان مرکز درامور آموزشی - اداری و فرهنگی
- د) انجمن مربیان اداره کل درامور آموزشی - اداری و فرهنگی
- ه) انجمن مربیان سازمان درامور آموزشی - اداری و فرهنگی

سطوح شورای تخصصی مربیان

۱ - در سطح اداره کل ← شورای تخصصی مربیان گروه درسی استان (متشکل از کلیه مربیان گروه درسی در مراکز آموزش فنی و حرفه ای استان. لازم به ذکر است حداقل تعداد مربیان در هر گروه درسی می بایست به تعداد ۵ نفر رسیده باشند. رئیس شورای تخصصی مربیان گروه درسی استان با توجه به توانمندی و تخصص و تجربه توسط مربیان آن گروه انتخاب می شوند)

۲ - در سطح سازمان ← شورای تخصصی مربیان گروه درسی سازمان (متشکل از کلیه مربیان گروه درسی در ادارات کل آموزش فنی و حرفه ای استان. لازم به ذکر است حداقل تعداد مربیان در هر گروه درسی می بایست به تعداد ۵ نفر رسیده باشند. رئیس شورای تخصصی مربیان گروه درسی استان با توجه به توانمندی و تخصص و تجربه توسط مربیان آن گروه انتخاب می شوند)

سطوح انجمن مربیان

- ۱ - در سطح مرکز ← انجمن مربیان مرکز درامور آموزشی - اداری و فرهنگی (متشکل از کلیه مربیان مرکز آموزش فنی و حرفه ای)
- ۲ - در سطح اداره کل ← انجمن مربیان اداره کل درامور آموزشی - اداری و فرهنگی (متشکل از کلیه نمایندگان مربیان مراکز آموزش فنی و حرفه ای استان)
- ۳ - در سطح سازمان ← انجمن مربیان سازمان درامور آموزشی - اداری و فرهنگی (متشکل از نمایندگان مربیان ادارات کل آموزش فنی و حرفه ای استان)

تشکیلات و ساختار

نمونه ساختار شورای تخصصی مربیان گروه درسی برق سازمان

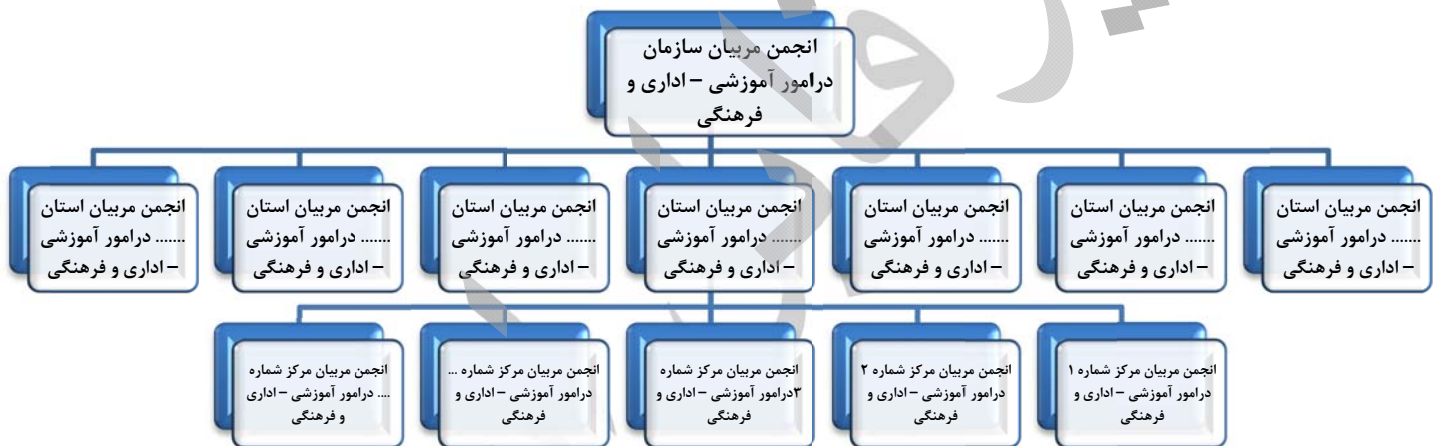


گروه درسی خوشه صنعت شامل: ۱- اتومکانیک ۲- الکترونیک ۳- برق ۴- بهینه سازی مصرف انرژی ۵- تاسیسات ۶- جوشکاری و بازرسی جوش ۷- حمل و نقل ۸- سرامیک ۹- صنایع دریایی ۱۰- صنایع شیمیایی ۱۱- صنایع نساجی ۱۲- صنایع چوب ۱۳- صنایع فلزی ۱۴- صنایع چاپ ۱۵- عمران ۱۶- کنترل و ابزار دقیق ۱۷- متالوژی ۱۸- مخابرات ۱۹- مدیریت صنایع ۲۰- معدن ۲۱- مکانیک

گروه درسی خوشه خدمات: ۱- امور مالی و بازرگانی ۲- امور اداری ۳- بهداشت و ایمنی ۴- تکنولوژی فرهنگی ۵- خدمات آموزشی ۶- صنایع دستی (بافت) ۷- صنایع دستی (طلا و جواهرسازی) ۸- صنایع دستی (دوخت های سنتی) ۹- صنایع دستی (چوب - فلز - سفال) ۱۰- طراحی و دوخت ۱۱- فناوری اطلاعات ۱۲- مراقبت زیبایی ۱۳- هتلداری ۱۴- هنرهای تجسمی ۱۵- هنرهای تزئینی ۱۶- هنرهای نمایشی ۱۷- گردشگری

گروه درسی خوشه کشاورزی: ۱- بیوتکنولوژی ۲- صنایع غذایی ۳- کشاورزی (ماشین آلات) ۴- منابع طبیعی و محیط زیست ۵- کشاورزی (باغی - زراعی) ۶- کشاورزی (امور دامی و آبزیان)

ساختار انجمن مربیان سازمان درامور آموزشی - اداری و فرهنگی



شرایط و وظایف ارکان و اجزاء

شورای تخصصی مربیان گروه درسی استان	
وظایف	شرایط
<ul style="list-style-type: none"> - تهیه و تدوین فصلنامه آموزشی، تخصصی. - تشکیل جلسات منظم و تنظیم صورتجلسات آن - ارائه پیشنهادات درخصوص بازبینی و یا تهیه محتوا و استانداردهای مهارت در حوزه های مختلف بخشهای صنعت، خدماتی، کشاورزی، فرهنگ و هنر، فناوریهای نوین و راهبردی. - احصای مشکلات موجود در روند اجرایی دوره ها (در فرآیند یاددهی - یادگیری)، جذب کارآموز، آزمون، تجهیزات آموزشی، مواد مصرفی، فضای آموزشی، مدیریت مرکز و ارائه پیشنهادات سازنده. (یک نسخه به رئیس مرکز و یک نسخه به معاون آموزشی استان) - تقسیم کار بین اعضای گروه در برگزاری دوره های آموزشی. - ارائه مشاوره تخصصی در هنگام خرید تجهیزات و سخت افزارهای آموزشی، کمک 	<ul style="list-style-type: none"> - حداقل ۶۰ ساعت در ماه فعالیت آموزشی داشته باشد. - رابطه استخدامی رسمی، پیمانی یا حق التدریس با سازمان داشته و یا در بخش خصوصی تحت نظارت سازمان مشغول به فعالیت می باشد. سرباز مربیان نیز می توانند عضو این شورا شوند. - شورای تخصصی مربیان هر رشته در استان، از عضویت کلیه مربیان همان رشته تشکیل می شود. مثلاً شورای تخصصی مربیان گروه درسی برق استان تهران، شورای تخصصی مربیان گروه درسی جوشکاری تهران. - در جلسات شورای هر رشته، باید نمایندگان اتحادیه ها و مجامع صنفی استانی و انجمن های علمی و تعدادی از شاغلان حرفه های مرتبط آن رشته دعوت شوند.

- در اولین جلسه شورای تخصصی مربیان هر گروه درسی رئیس شورا از بین اعضاء باتوجه به توانمندی و تخصص و تجربه توسط مربیان همان گروه انتخاب می گردد.

- رئیس شورا می بایست دارای ابلاغ از طرف اداره کل باشد.

- رئیس شورا به عنوان نماینده کلیه مربیان همان گروه درسی عضو شورای تخصصی گروه درسی مربوطه در کشور معرفی می گردد.

- محل استقرار شورا توسط اداره کل پیش بینی می گردد.

- تشکیل جلسات تخصصی با حضور مربیان بخش دولتی و خصوصی و صاحب نظران و متخصصان در گروههای مختلف درسی (حداقل هر ۳ ماه یک بار و در صورت لزوم با نظر اکثریت می تواند در زمانبندی کمتری هم صورت گیرد)

آموزشی - مواد مصرفی

- تشکیل همایشهای تخصصی و دوره های آموزشی تخصصی برای مربیان گروه درسی در استان.

- بررسی وضعیت کمی و کیفی تجهیزات، ابزار و مواد اولیه قبل از شروع دوره آموزشی.

- بررسی منابع آموزشی و نحوه استفاده از آنها در فرایند دوره های آموزشی و مشارکت در تهیه منابع آموزشی.

- بررسی دوره های آموزشی مورد نیاز مربیان استان متناسب با استانداردهای آموزشی و پیشنهاد آن به مدیریت منطقه و همکاری در اجرای دوره های مذکور.

- بررسی و تبادل نظر در اجرای مسابقات مهارت.

- بررسی مسایل و همکاری برای بهبود وضعیت ارزشیابی مهارت کارآموزان و تهیه مقدمات برای ارزشیابی های هماهنگ .

- همکاری در انجام نیاز سنجی و ایجاد شبکه آموزشی مجازی

- ظرفیت سازی فنی و علمی به منظور مشارکت در طرح واگذاری مدیریت مراکز و کارگاه های و خدمات آموزشی

شورای تخصصی مربیان گروه درسی سازمان

وظایف	شرایط
<p>- تهیه و تدوین فصلنامه آموزشی، تخصصی.</p> <p>- تشکیل جلسات منظم و تنظیم صورتجلسات آن</p> <p>- مطالعه و بررسی پیشنهادات در خصوص بازبینی و یا تهیه محتوا و استانداردهای مهارت در حوزه های مختلف بخشهای صنعت، خدماتی، کشاورزی، فرهنگ و هنر، فناوریهای نوین و راهبردی.</p> <p>- احصای مشکلات موجود در روند اجرایی دوره ها (درفر آیند یاددهی-یادگیری)، جذب کارآموز، آزمون، تجهیزات آموزشی، مواد مصرفی، فضای آموزشی، مدیریت مرکز و ارائه پیشنهادات سازنده. (یک نسخه به دبیرخانه شورا مستقر در دفتر بهسازی و نظارت) ارائه مشاوره تخصصی در طراحی چیدمان های تجهیزات آموزشی کارگاهی.</p> <p>- تشکیل همایشهای تخصصی و دوره های آموزشی تخصصی برای مربیان گروه درسی در کشور.</p> <p>- بررسی وضعیت کمی و کیفی تجهیزات، ابزار و مواد اولیه براساس استاندارد.</p> <p>- تقسیم کار بین اعضای گروه در برگزاری دوره های آموزشی.</p> <p>- بررسی منابع آموزشی، تهیه و تکمیل محتوا و منابع مورد نیاز آموزش و نحوه استفاده از آنها در فرایند دوره های آموزشی و مشارکت در تهیه منابع آموزشی.</p> <p>- بررسی دوره های آموزشی مورد نیاز مربیان کشور متناسب با استانداردهای آموزشی و پیشنهاد آن به مرکز تربیت مربی و همکاری در اجرای دوره های مذکور.</p> <p>- بررسی و تبادل نظر در اجرای مسابقات ملی مهارت.</p> <p>- بررسی مسایل و همکاری برای بهبود وضعیت ارزشیابی مهارت کارآموزان و تهیه مقدمات برای ارزشیابی های هماهنگ .</p> <p>- همکاری در ایجاد شبکه آموزشی مجازی</p> <p>- تایید مقالات علمی و تخصصی مربیان جهت درج در نشریات و مجلات سازمان</p> <p>- مشارکت در سازمان بعنوان کمیته علمی مجله مهارت</p> <p>- تکمیل و تایید محتوای موجود در بانک سوال آزمون</p> <p>- پیگیری مصوبات جلسات شورای تخصصی استان</p>	<p>- حداقل ۱۲۰ ساعت در ماه فعالیت آموزشی داشته باشد.</p> <p>- رابطه استخدامی رسمی، پیمانی یا حق التدریس با سازمان داشته و یا در بخش خصوصی تحت نظارت سازمان مشغول به فعالیت می باشد.</p> <p>- شورای تخصصی مربیان گروه درسی سازمان با عضویت نمایندگان شورای تخصصی مربیان گروه درسی استانها تشکیل می شود. مثلاً:</p> <p>شورای تخصصی مربیان گروه درسی برق سازمان ، شورای تخصصی مربیان گروه درسی طراحی دوخت سازمان.</p> <p>- در جلسات شورای هر رشته، باید نمایندگان اتحادیه ها و مجامع صنفی استانی و انجمن های علمی و تعدادی از شاغلان حرفه های مرتبط آن رشته دعوت شوند.</p> <p>- در اولین جلسه شورای تخصصی مربیان هر گروه درسی رئیس شورا از بین اعضاء باتوجه به توانمندی و تخصص و تجربه توسط مربیان همان گروه انتخاب می گردد.</p> <p>- رئیس شورا می بایست دارای ابلاغ از طرف ریاست سازمان باشد.</p> <p>- محل استقرار شورا توسط سازمان پیش بینی می گردد.</p> <p>- تشکیل جلسات تخصصی با حضور مربیان بخش دولتی و خصوصی و صاحب نظران و متخصصان در گروههای مختلف درسی (حداقل هر ۶ ماه یک بار و در صورت لزوم با نظر اکثریت می تواند در زمانبندی کمتری هم صورت گیرد)</p>

انجمن مربیان مرکز در امور آموزشی - اداری و فرهنگی

وظایف	شرایط
<ul style="list-style-type: none"> - بررسی مسایل و مشکلات و محدودیت های ایجاد شده برای مربیان مرکز. - تقسیم کار بین اعضاء گروه در پیگیری مزایای رفاهی و حقوقی مربیان. - تشکیل جلسات منظم و تنظیم صورتهای آن. - توجه به مسائل فرهنگی. - پیگیری مسائل و مشکلات اداری و پرسنلی. - پیگیری مسائل و مشکلات بازآموزی و همچنین نیازهای آموزشی مربیان. 	<ul style="list-style-type: none"> - حداقل ۶۰ ساعت در ماه فعالیت آموزشی داشته باشد. - رابطه استخدامی رسمی، پیمانی یا حق التدریس با سازمان داشته باشد. - انجمن مربیان مرکز با عضویت کلیه مربیان رسمی، پیمانی و حق التدریس تشکیل می شود. - در اولین جلسه انجمن مربیان مرکز نماینده انجمن از بین اعضاء باتوجه به تسلط و تجربه توسط مربیان مرکز انتخاب می گردد. - نماینده انجمن می بایست دارای ابلاغ از طرف ریاست مرکز باشد. - محل استقرار انجمن توسط مسئول مرکز پیش بینی می گردد. - تشکیل جلسات حداقل هر ۴۵ روز یک بار و در صورت لزوم با نظر اکثریت می تواند در زمان بندی کمتری هم صورت گیرد)

انجمن مربیان استان در امور آموزشی - اداری و فرهنگی

وظایف	شرایط
<ul style="list-style-type: none"> - بررسی مسایل و مشکلات و محدودیت های ایجاد شده برای مربیان استان. - تقسیم کار بین اعضاء گروه در پیگیری مطالبات مزایای رفاهی و حقوقی مربیان. - تشکیل جلسات منظم و تنظیم صورتهای آن. - توجه به مسائل فرهنگی. - پیگیری مسائل و مشکلات اداری و پرسنلی. - پیگیری مسائل و مشکلات بازآموزی و همچنین نیازهای آموزشی مربیان - پیگیری مصوبات جلسات انجمن مربیان مرکز 	<ul style="list-style-type: none"> - حداقل ۱۲۰ ساعت در ماه فعالیت آموزشی داشته باشد. - رابطه استخدامی رسمی، پیمانی یا حق التدریس با سازمان داشته باشد. - انجمن مربیان استانی با عضویت کلیه نمایندگان منتخب مربیان رسمی، پیمانی و حق التدریس مراکز تشکیل می شود. - در اولین جلسه انجمن مربیان استان نماینده انجمن از بین اعضاء باتوجه به تسلط و تجربه توسط مربیان منتخب مراکز مشخص می گردد. - نماینده انجمن می بایست دارای ابلاغ از طرف مدیرکل استان باشد. - محل استقرار انجمن توسط اداره کل پیش بینی می گردد. - تشکیل جلسات حداقل هر ۳ ماه یک بار و در صورت لزوم با نظر اکثریت می تواند در زمان بندی کمتری هم صورت گیرد)

انجمن مربیان سازمان در امور آموزشی - اداری و فرهنگی

وظایف	شرایط
<ul style="list-style-type: none"> - بررسی مسایل و مشکلات و محدودیت های ایجاد شده برای مربیان استان. - تقسیم کار بین اعضاء گروه در پیگیری مطالبات مزایای رفاهی و حقوقی مربیان. - تشکیل جلسات منظم و تنظیم صورتهای آن. - توجه به مسائل فرهنگی. - پیگیری مسائل و مشکلات اداری و پرسنلی. - همکاری در تهیه پیش نویس مقررات، آئین نامه، طرح یا لایحه مرتبط به با مربیان. - پیگیری مصوبات جلسات انجمن مربیان استان 	<ul style="list-style-type: none"> - حداقل ۱۲۰ ساعت در ماه فعالیت آموزشی داشته باشد. - رابطه استخدامی رسمی، پیمانی یا حق التدریس با سازمان داشته باشد. - انجمن مربیان سازمان با عضویت کلیه نمایندگان منتخب مربیان رسمی، پیمانی و حق التدریس استانیها تشکیل می شود. - در اولین جلسه انجمن مربیان سازمان نماینده انجمن از بین اعضاء باتوجه به تسلط و تجربه توسط مربیان منتخب استانیها مشخص می گردد. - نماینده انجمن می بایست دارای ابلاغ از طرف ریاست سازمان باشد. - محل استقرار انجمن توسط سازمان پیش بینی می گردد. - تشکیل جلسات حداقل هر ۶ ماه یک بار و در صورت لزوم با نظر اکثریت می تواند در زمان بندی کمتری هم صورت گیرد)

ز) وظایف و تعهدات روسای مراکز آموزشی

- صدور ابلاغ منتخب انجمن مربیان (نماینده انجمن) مرکز.
- پشتیبانی اجرایی (اختصاص فضا و برنامه ریزی زمانی، پذیرایی و پیگیری اجرا) از تشکیل جلسات.
- اعزام مربیان منتخب جهت حضور در جلسات استانی و کشوری.
- ارسال صورتهای جلسات انجمن مربیان به اداره کل.
- حضور مسئولین مرکز در جلسات انجمن مربیان در سطح مرکز.
- پیگیری و اجرایی نمودن پیشنهادات ارائه شده در جلسات با هماهنگی اداره کل، مستند سازی و بایگانی نمودن صورتهای جلسات جهت ثبت سوابق.

ح) وظایف و تعهدات ادارات کل

- صدور ابلاغ منتخبین شورای تخصصی مربیان (رئیس شورا) و انجمن مربیان (نماینده انجمن) استان.
- پشتیبانی اجرایی (اختصاص فضا و برنامه ریزی زمانی، پذیرایی و پیگیری اجرا) از تشکیل جلسات.
- تامین هزینه مورد نیاز شورای تخصصی و انجمن مربیان تا سقف اعتبارات پیش بینی شده از طرف سازمان.
- اعزام مربیان منتخب جهت حضور در جلسات کشوری.
- ارسال صورتهای جلسات شورای تخصصی و انجمن مربیان به دبیرخانه شورای تخصصی و انجمن مربیان (دفتر بهسازی و نظارت).
- حضور مسئولین اداره کل در جلسات شورای تخصصی و انجمن مربیان در سطح مرکز و استان.
- پیگیری و اجرایی نمودن پیشنهادات ارائه شده در جلسات، مستند سازی و بایگانی نمودن صورتهای جلسات جهت ثبت سوابق.

ط) وظایف و تعهدات مدیران ادارات و دفاتر ستادی و معاونت های سازمان

- تامین منابع مالی مورد نیاز جهت فعالیت شورای تخصصی و انجمن مربیان در سطح مرکز، استانی و کشوری.
- ارسال صورتهای جلسات شورای تخصصی و انجمن مربیان به مراجع مربوطه و ذیصلاح در سیاست گذاری و برنامه ریزی تا تحقق خواسته های آنان.
- تشکیل بانک اطلاعات مربوط به صورتهای جلسات شورای تخصصی و انجمن مربیان.
- حضور مسئولین اداره کل در جلسات مربیان در سطح مرکز و استان.
- تهیه و ابلاغ آئین نامه تقلیل زمان موظفی تدریس مربیان منتخب شورای تخصصی و انجمن مربیان.
- ابلاغ نحوه پرداخت حق الزحمه بابت جلسه و یا حق التدریس یا اضافه کار متناسب با فعالیت اضافی انجام شده به افراد منتخب شورای تخصصی و انجمن مربیان.

ملاحظات:

- ۱- بدون توجه به تعداد مراکز مختلف در یک شهر، هر مرکز دارای کمیته مربیان مرکز بصورت مستقل می باشد.
- ۲- اعضای شورای تخصصی مربیان گروه درسی می توانند عضو انجمن مربیان سطوح مختلف در امور آموزشی - اداری و فرهنگی باشند.
- ۳- انجمن مربیان در سه سطح (۱) مرکز (۲) استانی و (۳) کشوری با ترکیب اعضاء و شرح وظایف مندرج در این سند سازماندهی می شوند.

۴- شورای تخصصی مربیان گروه درسی در دو سطح (۱) استانی (۲) کشوری با ترکیب اعضاء و شرح وظایف مندرج در این سند سازماندهی می شوند.

۵- ارزشیابی فعالیت های شوراهای تخصصی مربیان (از نظر برنامه ریزی - نظم و انضباط - تفکر راهبردی - هدایت امور مربوطه - روحیه کار تیمی مشورت پذیری) و معرفی بهترین شورا

۶ - به مربیان فعال منتخب در شورای تخصصی و انجمن مربیان به عنوان شاخصی جهت ارزیابی و بهره وری مربیان امتیاز تعلق خواهد گرفت.

۷ - به ازای هر سال فعالیت به عنوان نماینده شورای تخصصی و انجمن مربیان استان و سازمان امتیازی در ارزشیابی عملکرد مربیان لحاظ می گردد.

۸- به پیشنهادات ارزنده شوراها در نظام پیشنهادات دستگاه امتیاز تعلق خواهد گرفت.

۹ - الویت در خصوص اعزام مربیان فعال منتخب به دوره های تخصصی داخلی و خارجی.